



**asepac**  
associació  
pro persones amb  
autisme de catalunya

a

# Memòria 2014

a



## Index

Index .....	3
Presentació.....	5
Orígens i objectius.....	7
Missió i serveis .....	9
Inserció sociolaboral .....	9
Teràpia ocupacional i treball amb suport.....	10
Servei terapèutic de vacances - STV.....	12
Recursos humans .....	15
Formació continuada dels professionals. Pla de formació 2014 .....	16
Promoció de la igualtat de tracte d'oportunitats entre homes i dones.....	17
Activitats diverses.....	19
Activitats esportives.....	19
Activitats lúdiques.....	19
Activitats artístiques.....	20
Relacions nacionals i internacionals .....	21
TERLAB d'asepac, reconegut per Autisme Europa al seu informe sobre les bones pràctiques en l'ocupació per a persones amb TEA de tot Europa .....	21
Actes celebrats dins les instal·lacions d'asepac .....	22
Actes celebrats fora de les instal·lacions d'asepac.....	23
Obres de millora i d'equipament d'instal·lacions.....	27

asepac i l'autisme a internet.....	29
web .....	29
Facebook.....	30
Twitter .....	30

## Presentació

**asepac**, és una entitat que té com a finalitat oferir l'estructura i l'activitat laboral adaptada, a les persones que l'autisme i la discapacitat intel·lectual, els hi ha restat l'autonomia per a poder treballar en el mercat laboral convencional.

Els tallers d'**asepac**, estan dissenyats pel treball en suport, per a les persones molt dependents i amb necessitats especials.

Disposem de diferents tallers: de paper reciclat, d'agricultura, de teixits, d'avicultura,.. on cada dia, els seus usuaris hi treballen, canviant d'activitat cada tres quarts d'hora.

Aquesta ocupació laboral, juntament amb l'activitat lúdica-esportiva, basada en les activitats aquàtiques de la piscina i les caminades urbanes o per la muntanya, estructuren el dia i és un dels puntals que aporta qualitat de vida a les persones.

La major part dels usuaris d'**asepac** son les persones que viuen a les residències d'apafac, però també està obert i se'n beneficien, persones externes que viuen a la comarca.

Alguns dels productes elaborats als nostres tallers, son exposats i accessibles al públic en general, tant a les fires locals com a les botigues de la Sagrada família, com a la del Museu Nacional d'Art de Catalunya.

Joan Cruells i Pagès

*Metge*

*Director general d'**asepac***



## Orígens i objectius

**asepac**, associació pro persones amb autisme de Catalunya, entitat, sense ànim de lucre fundada l'any 1983, i declarada d'utilitat pública el 1996, per al foment de l'assistència, el tractament i la integració sociolaboral de les persones amb trastorns de l'espectre autista.

Inscrita en el Registre d'Associacions de la Generalitat de Catalunya amb el número 6.109 de la Sec1ª del Registre de Barcelona.

És membre de la *Confederación Autismo España* i membre fundador de la *Federació Autisme Catalunya* i, entitat promotora del projecte **autisme la garriga**.

L'associació té en funcionament dos serveis destinats a persones amb autisme severament afectades i amb greus problemes de conducta: el centre de teràpia ocupacional TERLAB i el servei terapèutic de vacances (STV), situats a l'Avinguda 11 de Setembre núm. 16 de la Garriga (Barcelona).







## Missió i serveis

**asepac** va posar en funcionament el 1987 en centre **TERLAB** amb la finalitat de donar resposta a les necessitats dels adolescents i adults que no havia estat possible integrar en centres ocupacionals per a persones amb disminució psíquica, a causa dels greus problemes conductuals que manifestaven. Actualment, té una capacitat de 42 places.

L'objectiu de **TERLAB** és proporcionar a aquestes persones un tractament terapèutic adequat a les seves necessitats i un treball adequat a les seves capacitats.

Les instal·lacions de **TERLAB** consisteixen en uns tallers de 1.400 m<sup>2</sup>, uns hivernacles de 1.024 m<sup>2</sup> i uns terrenys agrícoles de 13.000m<sup>2</sup>.

**asepac** presta els següents serveis:

- Inserció sociolaboral
- Teràpia ocupacional i treball amb suport
- Servei terapèutic de vacances i de suport familiar

## Inserció sociolaboral

Un dels objectius prioritaris dels programes d'intervenció adreçats a adults amb trastorns mentals és la integració sociolaboral, ja que contribueix a incrementar la seva autoestima

com a fruit del reconeixement social que suposa el fet de realitzar un treball productiu. En el cas de les persones afectades d'autisme de baix funcionament, el repte és molt important, ja que a les dificultats derivades de l'important dèficit cognitiu, cal afegir-hi les provinents de les severes alteracions de conducta. Per aquest motiu, la inserció sociolaboral d'aquest subgrup no es pot realitzar en entorns de treball ordinari, sinó que és necessària l'existència de centres de teràpia ocupacionals (com TERLAB) amb tallers laborals adaptats a les característiques dels usuaris.



Respecte dels adults amb autisme d'alt funcionament, sí que és possible que s'adaptin a

un treball en una empresa ordinària, però per aconseguir-ho cal dissenyar programes individualitzats que permetin una adaptació progressiva al lloc de treball. Aquests programes contempnen la presència d'un educador que, a més d'acompanyar temporalment a la persona amb autisme per ajudar-la a integrar-se en el lloc de treball, a compleix un rol d'intermediari entre l'adult afectat d'autisme i l'entorn laboral, tot contribuint a que els altres treballadors coneguin les particularitats del company amb autisme i puguin, per tant, entendre'l i acceptar-lo amb més facilitat.

Per a aquest subgrup de més nivell, els centres de teràpia ocupacional poden constituir una estació de pas, on després d'aprendre a desenvolupar tasques laborals productives en un entorn protegit, puguin integrar-se en un lloc de treball ordinari.

### Teràpia ocupacional i treball amb suport

Una de les tècniques més reeixides per contribuir a l'aprenentatge laboral de les persones amb autisme severament afectades és la denominada *treball amb suport*. S'anomena treball amb suport el que realitza una persona amb l'ajut físic i/o verbal d'un monitor.





Aquest concepte es fa servir per definir les tasques laborals realitzades per persones amb discapacitat i té com objectiu que la gran majoria d'aquest col·lectiu pugui desenvolupar, amb independència del grau de disminució, activitats productives.

Després d'haver aplicat aquests programes als adults amb autisme, les conclusions a les que hem arribat són les següents:

- Els adults amb autisme severament afectats poden beneficiar-se del treball real amb suport.
- És necessària un estudi previ i molt acurat de les activitats que poden dur a terme.

- Els programes d'activitats laborals han d'incloure metodologies i tècniques específiques.
- El desenvolupament d'aquest tipus de programa augmenta la motivació dels monitors.

Aquests programes constitueixen una eina terapèutica molt eficaç per al tractament d'aquest col·lectiu de persones. Concretament, s'ha constatat una millora de les habilitats bàsiques de treball i una disminució de problemes de conducta associats al trastorn autista.



Actualment funcionen els tallers següents:

- Agricultura ecològica
- Avicultura
- Jardineria
- Paper reciclat
- Musicoteràpia
- Manipulació de paper reciclat
- Teixits

Com a conseqüència del importants dèficits cognitius i a la greu psicopatologia de les persones ateses, no és fàcil seleccionar tasques adequades a les seves característiques.



I en aquest sentit, les activitats dels tallers esmentats són molt adequades per a aquest

col·lectiu, ja que inclouen una gama de tasques molt diversa i de dificultat variable.

La metodologia emprada en aquests tallers es basa en:

- Treball amb suport
- Pla individualitzat de suport i reforços
- Divisió de les activitats en conductes elementals (anàlisi de tasques)
- Tasques el menys rutinàries possible
- Duració moderada de les activitats
- Eliminació d'activitats, eines perilloses i productes tòxics.
- Alternança d'activitats (sedentàries/actives; interiors/aire lliure) i d'espais
- Anàlisi funcional de conducta
- Participació de les persones amb nivells cognitius més alts en el cicle complet dels treballs, per tal que puguin tenir una visió global dels processos.

A partir dels programes generals d'activitats, s'elaboren els programes individuals per a cada persona.

### Servei terapèutic de vacances - STV

Degut a les característiques de les persones amb autisme severament afectades i amb greus problemes de conducta, és de gran importància



per a les famílies poder disposar de serveis d'ajut familiar.



Des de 1985, **asepac** va assumir l'organització del servei de respir flexible i d'oci, anomenat *servei terapèutic de vacances (STV)*, que funcionava des de 1976, però amb una altra estructura. En aquest moments, és obert totes les festes, caps de setmana, vacances de Nadal, Setmana Santa i estiu. Té una capacitat de 45 places.

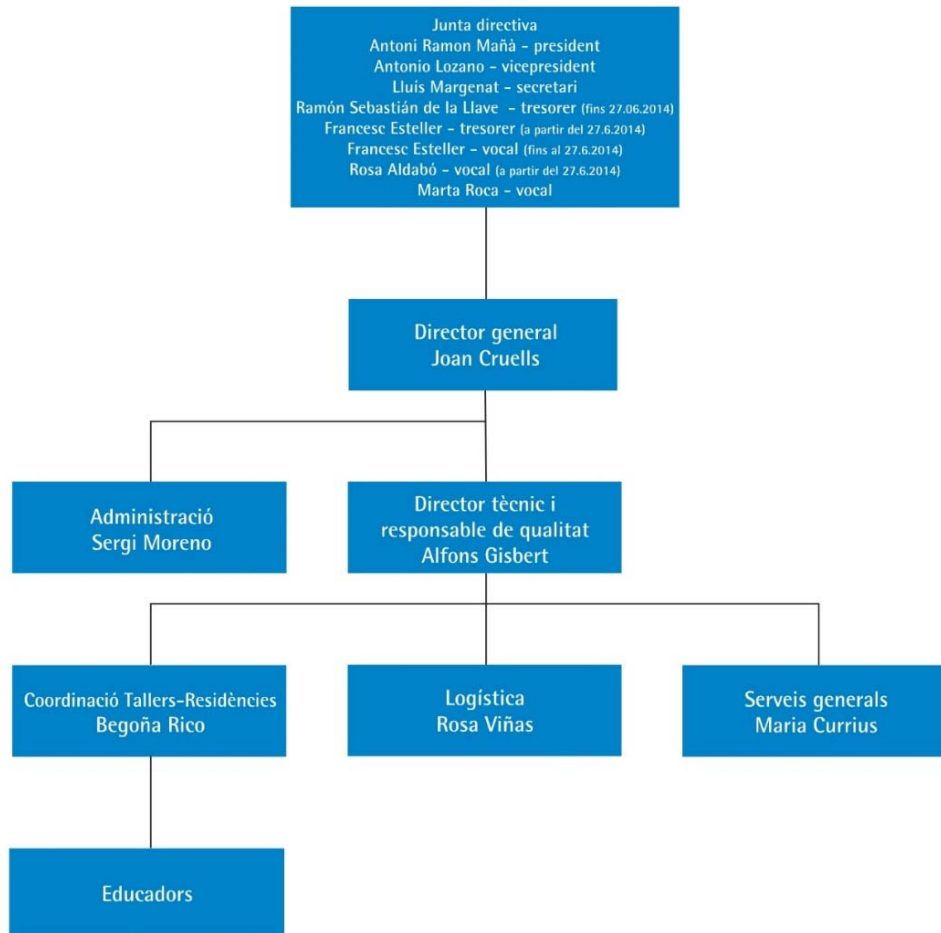
Les finalitats d'aquest servei són:

- Aconseguir la major estabilitat possible de la vida familiar, de manera que sigui possible que la persona amb autisme segueixi convivint a casa seva.
- Evitar que la persona amb autisme pugui patir regressions, si durant les vacances s'interromp durant molt de temps la intervenció terapèutica habitual.
- Ajudar a les famílies perquè puguin atendre millor les necessitats afectives dels germans, si n'hi hagués, ja que donades les característiques de les persones
- amb autisme, la majoria de vegades absorbeixen totalment l'atenció dels pares.
- Permetre a les mares amb una feina remunerada, que puguin continuar desenvolupant les seves activitats laborals durant els períodes de vacances dels seus fills.



## Recursos humans

A **asepac** hi treballen gairebé una vintena de professionals. L'organigrama d'**asepac** és el següent:



## Formació continuada dels professionals. Pla de formació 2014

El Pla de formació continuada es porta a terme durant tot l'any i va dirigit a tots els professionals.

Els objectius d'aquest pla de formació són:

- Acollir i formar els nous professionals que s'incorporen a [asepac](#)
- Aprofundir en el coneixement de l'autisme
- Millorar l'atenció a l'usuari
- Reduir i prevenir els accidents
- Conèixer com actuar davant de situacions d'emergències i primers auxilis

Tot i això, durant l'últim quadrimestre d'aquest any, s'han dut a terme una sèrie de sessions específiques amb els objectius de:

- revisar i avaluar les orientacions terapèutiques dels usuaris
- afavorir l'intercanvi d'opinions entre el personal

Aquestes sessions formatives s'han programat cada segon i quart dimecres de cada mes de les 14.00h a les 15.00h per a tot el personal d'atenció directa. L'assistència a aquestes sessions de formació ha estat obligatòria per a tot aquest personal.

A part d'aquestes sessions formatives, que es preveu continuïn durant l'any 2015, i a petició del personal d'atenció directa, també es va fer el mes de desembre un taller de contencions a càrrec d'un professional expert en el tema. El taller va consistir en:

- Aprendre a aplicar formes de contenció física quan l'usuari pateix una crisi d'agitació on pot prendre mal ell o altres persones, ja siguin altres usuaris o treballadors.
- Aprendre com contenir i redirigir a l'usuari minimitzant els danys que es puguin ocasionar pel seu estat d'agitació
- Com utilitzar tècniques i estratègies de contenció i conducció
- Promoure el retorn a la calma



## Promoció de la igualtat de tracte d'oportunitats entre homes i dones

Durant l'any 2014, **asepac** ha seguit desenvolupant una política dirigida a la plena igualtat de tracte i d'oportunitats entre sexes. Aquesta política s'aplica tant als usuaris dels serveis com als treballadors dels mateixos. En el

primer cas, i com no podria ser d'altra manera, els homes i les dones tenen exactament els mateixos drets a l'hora de ser atesos i en els programes assistencials i terapèutics no hi consta la més mínima discriminació per raó de sexe. Respecte dels treballadors dels serveis, val a dir que la majoria són dones i que algunes d'elles ocupen càrrecs directius.





## Activitats diverses

A part de les activitats de caràcter terapèutic laboral programades a **asepac**, sovint hi ha activitats que es fan de forma puntual en les quals participen de forma activa els usuaris.

**asepac** promociona que les persones afectades per l'autisme s'integrin, en el marc de els seves possibilitats, a la vida social. És per això que dóna suport per tal que aquestes persones puguin participar en les activitats que s'organitzen a nivell de participació ciutadana. Aquestes activitats són molt importants per a les persones afectades, ja que és un dia que fan quelcom d'especial, quelcom de diferent que els permet trencar la inevitable rutina del dia a dia, tal com a tots ens agrada de fer.

S'impulsa que les persones afectades per l'autisme vagin d'excursió, surtin a passejar habitualment pel poble, vagin a un bar a prendre alguna cosa, a una botiga a comprar quelcom que necessiten i sempre que en tenen l'oportunitat participin a les activitats que la comunitat més propera organitza.

I més enllà dels efectes positius que aquestes activitats d'integració a la comunitat tenen en les persones afectades per l'autisme, també són importants per l'impacte que provoquen a la resta de la societat. És una bona manera de fer que la gent vegi i entengui que, malgrat la seva

greu discapacitat, aquests nois i noies també són capaços de participar en activitats de la comunitat, d'il·lusionar-se i gaudir del lleure com fem tots nosaltres i per tant de la importància de donar-los l'oportunitat de fer-ho. Entenem que aquesta també és una bona forma de conscienciar la societat de les necessitats que les persones amb autisme tenen.

Enguany, agrupades en tres grans grups (esportives, lúdiques i artístiques), han estat les següents:

### Activitats esportives

**09.07.2014. *Campus Ricky Rubio*.** A través de MRW, una representació de nois i educadors d'**asepac** i d'Autisme la Garriga ha anat al campus de bàsquet d'en Ricky Rubio a la població d'Amposta.

### Activitats lúdiques

**27.02.2014. *Carnestoltes*.** Fer celebrar el dia del rei Carnestoltes, els nois i nois d'**asepac** enguany s'han disfressat. Després d'un joc de pistes, ho han celebrat amb una festa amb coca i refrescos.

**02.04.2014. *Dia mundial de conscienciació sobre l'autisme*.** Participació en diversos actes per commemorar el DMCA.

**21.04.2014. *Dilluns de Pasqua.*** Per celebrar la Setmana Santa, després dels dies de festa han celebrat la Mona.

**23.04.2014. *Sant Jordi.*** Com ja és tradició des de fa uns anys, per Sant Jordi **asepac** posa una paradeta al centre del poble. En aquesta paradeta s'hi poden trobar tot tipus de productes elaborats pels usuaris d'**asepac** a les nostres instal·lacions.

**22.06.2014. *Corpus.*** **asepac** ha tornat a fer una catifa. La catifa d'aquest any ha tornat a ser més clàssica. Professionals i familiars han fet una sanefa de flors i quan han acabat han esmorzat junts amb els usuaris.

**23.06.2014. *Sant Joan.*** De nou han celebrat la revetlla de Sant Joan amb coca i refrescos.

**25.06.2014. *Sortida a la platja.*** Per segon any consecutiu s'ha organitzat una sortida a la platja a S'agaró.

**31.10.2014. *Castanyada.*** Celebració de la castanyada torrant castanyes amb les castanyeres de **TERLAB**.

**31.11.2014.** Participació en el ***Mercat de Nadal de Pedralbes*** on s'han exposat tot tipus de productes elaborats en paper reciclat pels usuaris d'**asepac**

## Activitats artístiques

Tot l'any **2014**: Aquest any han anat fent l'activitat de pintura. Totes les obres s'han fet amb el paper reciclat que els mateixos usuaris elaboren a les nostres instal·lacions. El resultat d'aquesta activitat han estat unes veritables obres mestres.



## Relacions nacionals i internacionals

**asepac** també promou i col·labora en activitats en les què les persones afectades no hi participen directament, però sí que tenen una incidència important pel que fa a la conscienciació de l'autisme.

**asepac**, duu a terme diverses activitats al llarg de l'any per donar-se a conèixer, relacionar-se i col·laborar amb altres entitats i institucions de la localitat, de Catalunya, de la resta de l'estat espanyol i també a nivell internacional.

### TERLAB d'asepac, reconegut per Autisme Europa al seu informe sobre les bones pràctiques en l'ocupació per a persones amb TEA de tot Europa

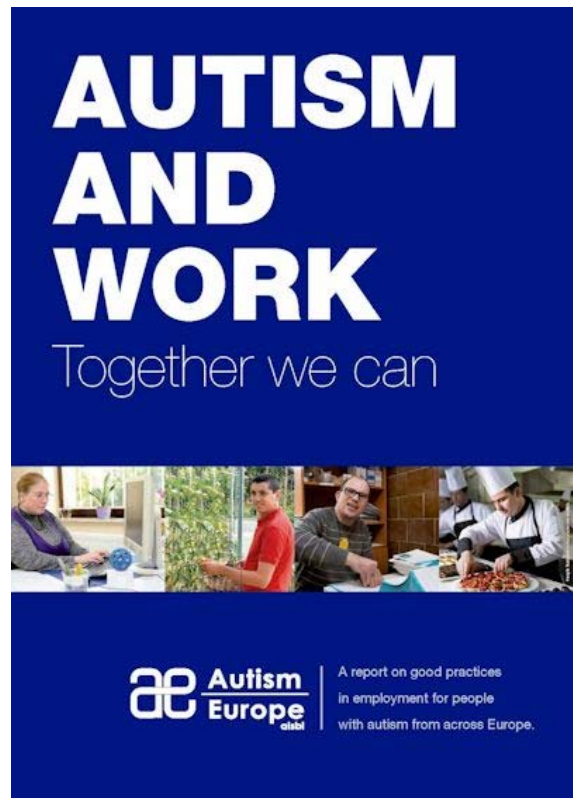
El centre **TERLAB** d'**asepac** ha estat reconegut per Autisme Europe com un dels dos centres de l'Estat espanyol a l'Informe sobre bones pràctiques en l'ocupació per a persones amb autisme de tot Europa.

L'informe, en la seva versió anglesa, a la pàgina 46 diu textualment:

*"Rols per a les persones que necessiten un alt nivell de suport. **TERLAB** (Espanya)*

*Per als adults amb autisme que necessiten un alt nivell de suport, pot ser molt difícil trobar una feina adequada. **TERLAB** és un taller protegit situat a prop de Barcelona (Espanya), que crea rols significatius per aquests adults a través d'activitats com l'agricultura, la jardineria i el reciclatge de paper.*

*La majoria dels adults que són atesos a **TERLAB**, pel general arriben amb unes habilitats molt*





limitades. El personal de **TERLAB** fa de cada individu, avaluacions detallades de les seves capacitats cognitives i habilitats funcionals i a tot seguit crea plans de tractament terapèutic a mesura de les seves necessitats i treballs d'acord amb les seves habilitats.

Actualment 42 persones adultes són ateses a **TERLAB**. Personal especialitzat treballa amb cada persona amb autisme per a millorar les seves habilitats en relació a les relacions interpersonals, la comunicació, els problemes de conducta, l'autonomia personal, activitats de treball, activitats físiques i participació en la comunitat, tant a través de la teràpia com del treball.

El personal inclou professionals dels camps de la medicina, la psiquiatria, la psicologia, l'ensenyament, el treball social i teràpia ocupacional. Els participants es beneficien de l'assistència d'aproximadament un professional per cada quatre persones amb autisme. **TERLAB**, té terres agrícoles i hivernacles que estan situats al centre de la Garriga (A prop de Barcelona) per promoure la inclusió social dels participants en la comunitat local."

## Actes celebrats dins les instal·lacions d'asepac

**27.01.2014.** Visita de l'Institut Pla Marcell de Cardedeu. Estudiants de segon curs d'atenció a les persones en situació de dependència.

**29.01.2014.** Visita de l'Institut Galleg. Estudiants de segon curs del grau superior d'integració social.



**04.02.2014.** Visita del centre López Vicuña. Estudiants eren alumnes de segon curs del cicle formatiu de grau mitjà de tècnic d'atenció a persones en situació de dependència

**06.02.2014.** Visita de l'Institut Galleg. Estudiants de segon curs del grau superior d'integració social

**24.02.2014.** La Sra. Carme Canela, directora dels Serveis Territorials de Benestar Social i Família a Barcelona visita les instal·lacions d'asepac.



**20.05.2015.** Estudiants de facultat de pedagogia de la universitat Fontys (Eindhoven - Holanda) visiten les instal·lacions.

**14.10.2014.** Alumnes del CEES de Vic, visiten les instal·lacions.

**05.11.2014.** La Fundació Congost Autisme va organitzar una conferència adreçada als

familiars dels usuaris amb el títol "La protecció jurídica de les persones amb discapacitat".

Durant tot l'any **2014**:

Visita guiada a les instal·lacions d'asepac a diferents grups d'estudiants (ESO, Batxiller i graus) per treballs de recerca o de fi de grau sobre els TEA.

### Actes celebrats fora de les instal·lacions d'asepac

**22.02.2014.** Participació en un *Monogràfic sobre TEA* a la cadena SER.

**23-25.01.2014.** Participació en el "*Curso de formación y acreditación del ADI-R*". Organitzat per Tea Ediciones.

**21-22.02.2014.** Participació en les jornades "*Acoso escolar i discapacidad*", Organitzades per ATTEM a la Universitat Politècnica de València.

**14 i 15.03.2014.** Participació en la *Seck Bussines Expo*, Fira d'Empreses i Networking que es duu a terme al Col·legi Internacional SEK-Catalunya.

**7-8.03.2014.** Participació en les III Jornades solidàries de formació externa de la institució Guru: Propostes d'intervenció amb les persones amb TEA i les seves famílies amb la ponència

"*Maduresa i envelliment de les persones amb TEA*", a la Casa del Mar de Barcelona,

**20-21.03.2014.** Participació en la "*IV Reunión Anual de Terapéutica en Psiquiatria*", al'auditori AXA de Barcelona, i organitzat per la Facultat de Medicina de la UB / Hospital Clínic.

**21.03.2014.** Reunió de treball amb tècnics de l'*Associació Nuevo Horizonte de Madrid* per intercanviar opinions sobre fórmules informàtiques per fer el seguiments dels usuaris.

**24.03.2014.** Participació en el *III Congrés Internacional d'Autisme* que es va celebrar a Múrcia.

**27.03.2014.** L'ajuntament de la Garriga aprova per unanimitat en un Ple un *Manifest de Conscienciació del dia Mundial de l'Autisme*, tramitat per Autisme la Garriga a aquesta corporació.

**02.04.2014.** En motiu del *Dia Mundial de Consciència de l'Autisme*, i durant tota la setmana es celebren diferents actes, entre els que cal destacar: repartiment de fullets explicatius a tots els centres educatius de la Garriga, aparició en diferents mitjans de comunicació (TV, ràdio i premsa escrita) i projecció d'una pel·lícula, amb entrada lliure, per concloure els actes.

**02.04.2014.** Participació en el programa *Territori de VOTV*, en motiu del Dia Mundial de Conscienciació de l'Autisme.

**02.04.2014.** Participació en el programa *Els Vespres de la 2 (TVE)* en en motiu del Dia Mundial de Conscienciació de l'Autisme.

**08.04.2014.** Participació en el programa *8 al dia de Josep Cuní (8TV)* en motiu del Dia Mundial de Conscienciació de l'Autisme.

**07.04.2014.** Participació en la presentació de la guia pràctica per a professionals de la salut, "*La salut de les persones amb discapacitat intel·lectual : Què hem de tenir en compte ?*", organitzat pel Dincat i el Departament de Salut a la Sala d'actes del Departament de Salut a Barcelona

**15.04.2015.** Participació al *Congrés Nacional del CRA* (centre de recursos per autisme de França).

**24.04.2014.** Participació en la "*XXIX Teràpia del comportament i medicina conductual en la practica clínica*", a l'Auditori Novartis de Barcelona.

**27.04.2014.** Participació amb un estand solidari al Reial Club de Tennis Barcelona durant la celebració del *Barcelona Open Banc Sabadell – 62 Trofeu Conde de Godó*.

**30.04.2014.** Participació en el col·loqui seminari sobre autisme "*Avenços en Psiquiatria*"



organitzat per la secció quarta (Medicina Social) de la Reial Acadèmia de Medicina de Catalunya.

**21.05.2014.** Participació en el "*Taller PAI. Inventari d'Avaluació de Personalitat. Entorns clínics i forenses*", Organitzat per TEA Edicions Barcelona, a la Sala d'Actes del Col·legi Oficial de Psicòlegs de Catalunya.

**29-31.05.2014.** Participació en el *Congrés Internacional d'Autisme* que es va dur a terme a Burgos amb la presentació d'un pòster amb el títol "Autisme i envelliment prematur".

**23-25.01.2014.** Participació en el "*Curso de formación y acreditación del ADOS-2*". Organitzat per Tea Ediciones.

**19.06.2014.** Presentació de la ponència "*Envelliment saludable i estat d'ànim*", a l'Aula de salut de la Fundació Universitària Martí l'Humà de la Garriga.

**27.06.2014.** Participació en les *III Jornades Multidisciplinars en TEA*, organitzades per l'associació ATTEM, a la sala d'actes de la Universitat Politècnica de València.

**13.09.2014.** Participació en les *10a Jornada Regional de l'associació francesa ARAPI*, que es va celebrar a la ciutat de Toulouse.

**9-10.10.2014.** Participació en les *IX Jornades Científiques organitzades per la Fundació Alicia Koplowitz*, que es van celebrar al Gran

Amfiteatre del Il·lustre Col·legi Oficial de Metges de Madrid.

**18-21.10.2014.** Participació en el "*Congrés de Psiquiatria Europeu*" a Berlín.

**23.10.2015.** Col·laboració amb la Fundació Pere Tarrés, en el *projecte europeu HIPE 4 ASD*, per a la millora de les habilitats dels professionals de l'Autisme. Elaboració dels aspectes de salut, en la formació dels professionals

**30.10.2014.** Dins el marc del curs "*Les diverses intervencions en les necessitats educatives especials*", organitzat pel Centre de Lectura de Reus, Autisme la Garriga, va participar amb la conferència: "TEA, intervenció a la família i a l'escola".

**31.10.2014.** Jaume Gubianas, reconegut il·lustrador, ha cedit diverses il·lustracions seues perquè puguin ser impresos en el paper reciclat que es confecciona als tallers d'*asepac*.

**13-15.10.2014.** Presentació de la ponència "*Características del envejecimiento en las personas con TEA*" al XVII congreso AETAPI a Barcelona.

**16.11.2014.** Participació en el *XVII Congrés AETAPI*, "Construïm capacitat: evidència, innovació i creativitat".



**28-30.11.2014.** Participació en el seminari "*Promoting equal rights for people with autism in the field of education and employment*", organitzat per l'Associació Internacional Autisme Europa a Torí, així com a la visita-estudi a la fàbrica de L'Oréal en aquesta ciutat.

**12.12.2014.** Participació en la celebració del *20è aniversari d'Autismo España*.

Durant tot l'any **2014**:

Docència en el "*Curs d'Actuació policial davant del malat mental*", organitzat per l'Institut de Seguretat Pública de Catalunya

Docència en "*Aspectes a tenir en compte en l'atenció a persones amb TEA*", organitzat per l'Institut de Seguretat Pública de Catalunya.

Docència el "*Intervenció psicofarmacològica en la discapacitat intel·lectual i en TEA*", Màster Psicopatologia Clínica Infantojuvenil, de la Facultat de Psicologia de la Universitat Autònoma de Barcelona.

Diverses reunions amb *Tallers Soteras* per fabricar una màquina de paper contínua semi-automàtica per poder ser utilitzada per persones amb autisme greument afectades.

**asepac** és un membre molt actiu de la **Confederación Autismo-España**. Per aquest motiu, diferents professionals de la nostra entitat han tingut un protagonisme important en diferents activitats d'aquesta confederació.

## Obres de millora i d'equipament d'instal·lacions

Al llarg de l'any 2014, s'han dut a terme tota una sèrie de millores el l'equipament i les instal·lacions d'**asepac**. Aquestes han estat les següents:

- Remodelació de tota la instal·lació elèctrica per ajustar-la a la normativa vigent. S'han substituït tot el cablejat i els quadres elèctrics i s'ha optimitzat la instal·lació. Migració de 220 trifàsic a 400 trifàsic.
- Substitució de bona part de fluorescents per fluorescents de reactància electrònica i detectors de presència en indrets estratègics.
- Instal·lació de plaques fotovoltaïques.
- Instal·lació de fil musical a les 4 naus amb quatre ambients diferents de música amb una unitat de música centralitzada.
- Màquina de paper fins a tamany A1, semiautomàtica perquè pugui ser utilitzada pels usuaris d'**asepac**.
- S'ha acabat de substituir vidres que estan a l'abast dels usuaris/es per plaques de policarbonat de 8 mm.
- Implantació als hivernacles d'una estructura metàl·lica per poder posar xarxes de cultiu i per fer de guia als usuaris.



## asepac i l'autisme a internet

Des de l'any 2000, **Autisme la Garriga** és present a internet.

**autisme.com**, **autismo.com.es**, el **Facebook** i el **Twitter** d'**Autisme la Garriga** són actualment la imatge d'**asepac** a internet.

**autisme.com**, ho és com la web corporativa d'**Autisme la Garriga**, i per tant d'**asepac**, en català i **autismo.com.es**, com la web en castellà (i en més de 40 idiomes que Google tradueix de forma automàtica).

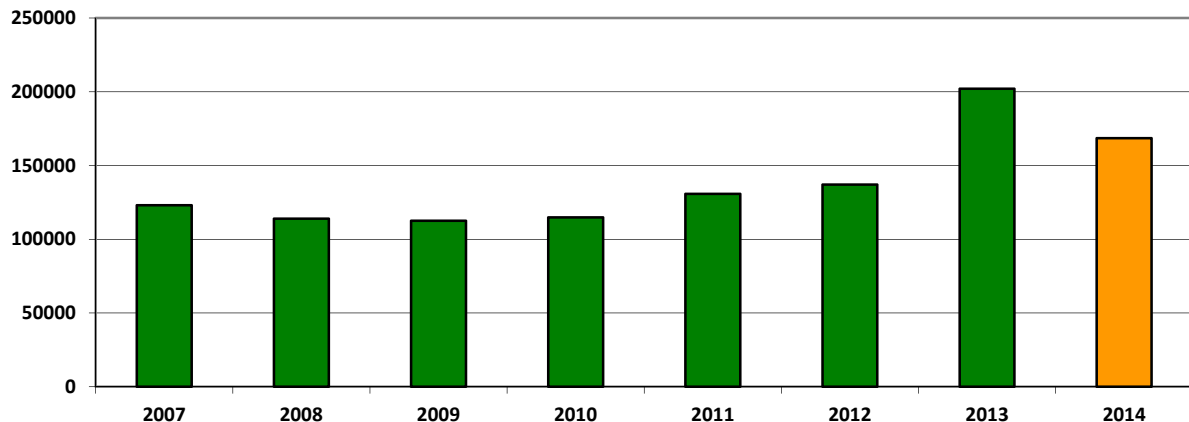
La nostra presència a les xarxes socials ho és a través del **Facebook** i el **Twitter** d'**Autisme la Garriga**, en català. Tot i això, els enllaços als documents es troben sempre en l'idioma original, i per tant, en múltiples llengües.

## web

Una dada força significativa fins al dia d'avui ha estat en número de visites que han rebut les nostres webs.

Així, l'any 2013, les visites a la nostra web (versió catalana, castellà i multilingüe) va créixer de forma significativa respecte al 2012, passant de les 137.000 fins les 202.008.

## Visites anuals en números absoluts



Durant els primers cinc mesos del 2014 la tendència ascendent va continuar. Així, durant els dos primers mesos del 2014, la mitjana de visites diàries va ser de poc més de 560 persones. En canvi, durant els mesos de abril i maig, va pujar fins arribar a les 740 visites diàries.

Tot i això, per motius tècnics en el servidors on s'allotgen les webs, es va haver de canviar el programa que feia el seguiment de les visites. A partir d'aquest moment, les visites comptabilitzades han estat molt menors. El total de visites comptabilitzades durant aquest any 2014 han estat 168.515 (unes 463 visites diàries de mitjana).

## Facebook

Des de finals de gener de 2013, **asepac** és present al Facebook a través d'Autisme la Garriga.

Val a dir, que el **Facebook d'Autisme la Garriga** ha tingut una gran acceptació hi ha superat en escriure les previsions inicials. A principis de gener de 2014, els seguidors registrats eren 554 i a 31 de desembre havien augmentat fins a la xifra de 866. Tot i això, el nostre **Facebook** és obert, la qual cosa vol dir que el pot veure qualsevol persona que no estigui registrada. Per aquest motiu, és més que probable que el nombre de seguidors superi en escriure el miler.

Val a dir, que els usuaris registrats que visiten el nostre Facebook,

- Un 1 % tenen entre 13 i 17 anys
- el 19 % tenen entre 18 i 24 anys
- el 32 % tenen entre 25 i 34 anys
- el 24 % tenen entre 35 i 44 anys
- el 15 % tenen entre 45 i 54 anys
- un 5 % tenen entre 55 i 64 anys
- un 1.7 % tenen més de 65 anys
- de tots ells, un 79 % són dones

## Twitter

A mitjans de maig, **asepac** també és present al **Twitter** a través d'Autisme la Garriga.

Els seguidors a 31 de desembre de 2014 eren de 103.

